

# LC-144-IP



## Kamera HD-IP

### Dane techniczne

|                            |  |
|----------------------------|--|
| <b>Model</b>               | LC-144-IP  |
| <b>Przetwornik</b>         | 1/4" 1 Megapixel CMOS                                      |
| <b>Rozdzielczość</b>       | 1280 x 720 (HD 720p)                                       |
| <b>Min. oświetlenie</b>    | 1Lux (Kolor), 0Lux (B/W)                                   |
| <b>Stosunek S/N</b>        | >50db  |
| <b>Tryb Focus</b>          | Ręczny   |
| <b>Dzień/Noc</b>           | Automatyczny filtr IR-Cut, czujnik IR                      |
| <b>Sieć komputerowa</b>    | RJ-45 Ethernet 10/100M                                     |
| <b>Opóźnienie</b>          | 0,3 s (w sieci LAN)  |
| <b>Ilość klatek</b>        | 25 kl./s (HD 720p)   |
| <b>Kompresja</b>           | H.264 /JPEG  |
| <b>Protokoły sieciowe</b>  | RTSP / FTP / PPPOE / DHCP / DDNS / NTP / UPnP / TCP / SMTP |
| <b>ONVIF</b>               | Zgodność z ONVIF 2.0                                       |
| <b>Dostęp użytkowników</b> | Wielu użytkowników<br>Zarządzanie klasyfikacją             |

|                          |                            |
|--------------------------|----------------------------|
| <b>Zasilanie</b>         | DC 12V/1A                  |
| <b>Zużycie energii</b>   | 3.0W                       |
| <b>Obiektyw</b>          | 6mm / F2.0 / CS            |
| <b>Reflektor IR LED</b>  | 30 m ( 6 x 5X36PCS IR LED) |
| <b>Wymiary (mm)</b>      | φ 131 x 93(H) mm           |
| <b>Waga (g)</b>          | 800                        |
| <b>Temperatura pracy</b> | -10~55°C                   |
| <b>Wilgotność</b>        | 0%-90% RH, Bez kondensacji |

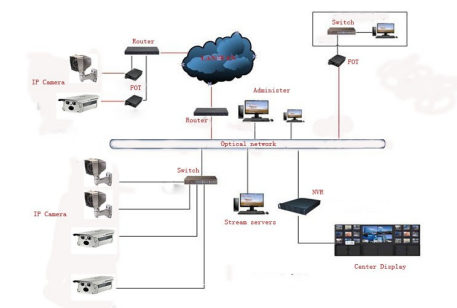
### W zestawie

| Lp. | Nazwa        | Model    | Ilość |
|-----|--------------|----------|-------|
| 1.  | Kamera HD-IP | LC-144IP | 1     |
| 2.  | Płyta CD     | LC-144IP | 1     |

### POŁĄCZENIE

RJ45 Ethernet (VIDEO)

DC12V/1A



Po otrzymaniu produktu należy go rozpakować, a następnie sprawdzić stan urządzenia oraz kompletność dołączonych do niego akcesoriów.

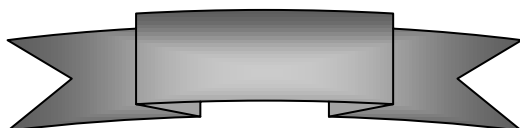
### Oprogramowanie LC-MultiWindows

1. Zarządzanie dostępem N struktur organizacyjnych, zarządzanie i obsługa użytkowników
2. Wyszukiwanie urządzeń
3. Wsparcie dla wielu okien wideo na ekranie i sterowanie ekranem
4. Wsparcie przechwytywania
5. Wsparcie lokalnego wzmocnienia
6. Dostęp do logów klientów
7. Obsługuje wszystkie rodzaje małych, średnich i dużych baz danych, takich jak: SQL / MySQL / XML
8. Obsługa arkuszy kalkulacyjnych EXCEL
9. Wsparcie inteligentnych protokołów transmisji wideo
10. Skoordinowane działanie obsługi wielu serwerów
11. Monitorowanie w czasie rzeczywistym, kontrola zdarzeń alarmowych, automatyczne nagrywanie wideo, odtwarzanie nagrań wideo

12. Wsparcie sieciowe i równoważenie obciążenia
13. Interfejs użytkownika DIY, obsługa wielu języków
14. Obsługa funkcji elektronicznych map
15. Funkcja jednoczesnego odtwarzania
16. Wsparcie dla wielu podłączonych urządzeń
17. Przechowywanie danych XML

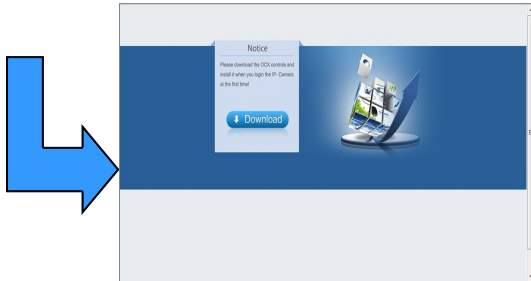
### CECHY GŁÓWNE

1. Automatyczne funkcje kontroli obrazu: AWB, AEC, ABLG
2. Konfiguracja WEB, zarządzanie Internet Explorer
3. Podwójne strumieniowanie
4. Menu OSD, Chroma, Jasność, Nasycenie barw, Zoom cyfrowy
5. Obsługa transmisji w czasie rzeczywistym, Zarządzanie alarmami, Powiadomianie e-mail
6. Wspiera: DDNS, UPNP; ONVIF 2.0; przełącznik IR-Cut, czuła w podczerwieni
7. Zapewnia OpenSDK

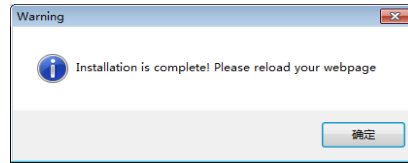


## Jak uzyskać dostęp do IPC za pomocą strony WWW?

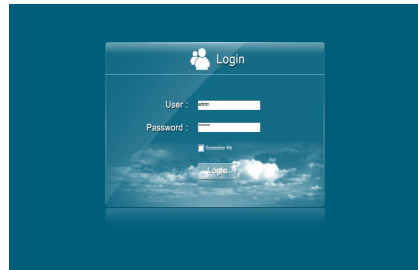
1. Otwórz przeglądarkę IE
2. Wprowadź adres IP: 192.168.1.168



3. Pierwsze logowanie wymaga pobrania i instalacji obsługi formatów OCX. Po zakończeniu instalacji pojawi się komunikat w nowym oknie.

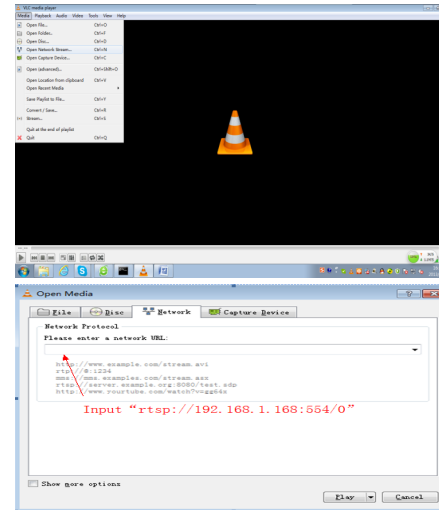


4. Kliknij OK, po czym nastąpi odświeżenie interfejsu. Wprowadź numer konta i hasło, lub dane konta domyślnego: User: *admin*, Password: *admin*

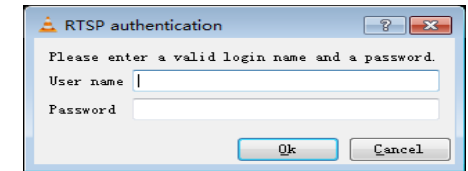


## Jak uzyskać dostęp do kamery IP za pomocą RTSP?

Pobierz i zainstaluj oprogramowanie VLC, Otwórz interfejs, wybierz otwarty strumień sieciowy



Wprowadź RTSP://192.168.1.168:554/0, Kliknij OK, następnie pojawi się panel logowania. Dane domyślne: User name: *admin*, Password: *admin*



### Przypomnienie:

Domyślny adres IP kamery IP to 192.168.1.168. Jeżeli Twój komputer nie jest w sieci 192.168.1.xxx, należy ujednoclić segmenty sieci. Przykładowo poprzez modyfikację adresu IP komputera lub kamery IP.

## ROZWIĄZYWANIE PROBLEMÓW

### Przywróć ustawienia fabryczne urządzenia

1. Port urządzenia jest zmieniony i nie można uzyskać dostępu do urządzenia
2. Adres IP jest zmieniony i nie można uzyskać dostępu do kamery.
3. Inny powód, który uniemożliwia dostęp do kamery.

### Dlaczego wyskakuje komunikat "Get Param Failed"?

1. Proszę sprawdzić informacje o adresie IP i numeru portu
2. Upewnij się czy kamera została podłączona prawidłowo
3. Słaba wydajność i zły stan sieci

### Dlaczego w trakcie podglądu obraz się zatrzymał?

1. Niestabilna sieć (potrzebujesz lepszej sieci)
2. Zła konfiguracja komputera, np. słaby procesor lub karta graficzna
3. Jednoczesny dostęp zbyt wielu użytkowników
4. Problem z rozdzielczością i częstotliwością odświeżania obrazu

### Dodawanie klienta urządzenia, na co zwrócić uwagę?

Wprowadzane dane muszą być prawidłowe. Jeśli kamera pracuje w sieci LAN, można ją wyszukać i dodać. Należy jednak pamiętać, że nazwa użytkownika i hasło muszą być prawidłowe.

### Dlaczego nie mogą uzyskać dostępu do kamery za pomocą strony WWW?

1. Błędy adresowe w IPC.
2. Brak zainstalowanej kontroli OCX.
3. Błędna nazwa konta i hasło
4. Niska przepustowość sieci

### Dodałem urządzenie, dlaczego pokazuje się komunikat "Initial Failed!"?

Rozwiązanie: Należy usunąć urządzenie i ponownie je dodać.

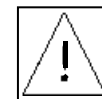
### Nie można uzyskać dostępu do kamery po aktualizacji?

Wyczyść pamięć cache przeglądarki. Kroki: otwórz IE, kliknij "Narzędzia" i wybierz "Opcje internetowe", następnie znajdź "Tymczasowe pliki internetowe" i kliknij przycisk "Usuń pliki". Upewnij się, że zaznaczono "Usuń całą zawartość offline" i kliknij przycisk "Ok". Można również wejść w menu "Start", uruchomić "cmd" i wpisać komendę "arp-d". Ponownie sprawdź dostęp do kamery.

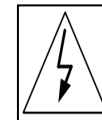
## WPROWADZENIE

Dziękujemy za zakup naszego produktu. Proszę przeczytać poniższą instrukcję dokładnie by uniknąć błędów w użytkowaniu sprzętu.

- 1.1. Przeczytaj dokładnie instrukcję przed rozpoczęciem użytkowania kamery IP HD.
- 1.2. Montaż kamery powinien być przeprowadzony przez profesjonalny serwis.
- 1.3. W celu zapewnienia jak najdłuższej żywotności przetwornika, nie wystawiaj go na długotrwałe działanie intensywnego źródła światła.
- 1.4. Nie dotykaj przetwornika. Gdy kamera nie jest używana, zabezpiecz go odporną na kurz osłoną.
- 1.5. Do czyszczenia kamery użyj czystego, suchego i miękkiego materiału. Jeżeli kamera jest bardzo zabrudzona użyj materiału zwilżonego delikatnym detergentem rozcieńczonym z wodą do najbardziej zabrudzonych miejsc.
- 1.6. Pod żadnym pozorem nie instaluj kamery pod klimatyzatorem lub wylotem wentylacyjnym - wilgoć powstała wskutek różnicy temperatur w tych miejscach może zupełnie zamazać obraz z kamery.
- 1.7. Proszę upewnić się, że wszystkie źródła energii elektrycznej są wyłączone.
- 1.8. Jeżeli kamera nie działa, na przykład: przewód zasilający lub wtyczka zostaną uszkodzone, kamera zawilgotnieje lub zostanie uszkodzona przez jakiś obiekt rzucony w jej stronę etc., proszę pilnie skontaktować się z producentem lub serwisem. Próby naprawiania i rozmontowywania kamery na własną ręką są równoznaczne z unieważnieniem gwarancji.



Symbol ma na celu zwrócenie uwagi użytkownika na istotne zasady eksploatacji i utrzymania (konserwacji). Instrukcje w literaturze towarzyszącej urządzeniu.



Symbol ma na celu zwrócenie uwagi użytkownika na obecność nieizolowanych "niebezpiecznych napięć", które mogą mieć wystarczającą wielkość, aby stworzyć ryzyko porażenia osób prądem.



### UWAGA!

- Zasilacz musi posiadać atest bezpieczeństwa. Jego napięcie wyjściowe, prąd, napięcie polaryzacji i temperatura robocza muszą być zgodne z wymogami kamery.
- Podczas korzystania z kamery w trakcie wyładowań atmosferycznych, należy pamiętać o zapewnieniu odpowiedniego uziemienia lub odłączyć kabel od źródła zasilania.
- W celu przechwycenia wysokiej jakości obrazu, kabel wideo i kabel zasilający nie powinien być zbyt długi.